

Conoscere i volti della demenza

Cosa si deve sapere della malattia di Alzheimer e delle altre demenze



Vero o falso?

Barrare una casella e controllare la risposta alle pagine seguenti

Vero Falso

		Vero	Falso
1	Chi ha menù di 65 anni non ha la demenza		
2	La perdita di memoria è l'unico sintomo di demenza		
3	La demenza è parte del normale invecchiamento		
4	Non esiste terapia per la demenza		
5	Ci sono molti tipi di demenza		
6	La demenza è più comune nei paesi più ricchi		
7	Quando una persona ha una diagnosi di demenza, non c'è nulla che si possa fare		
8	Chi ha problemi di memoria spesso non si rivolge al medico perché si vergogna		
9	Non c'è nessuno che ti dia aiuto e consigli		
10	Se un mio familiare ha la demenza l'avrò anch'io		
11	La malattia di Alzheimer è diversa dalla demenza		
12	Esiste un esame per diagnosticare la demenza		

Qui troverete le risposte alle domande della pagina precedente e alcune informazioni sulla demenza

1 Chi ha meno di 65 anni non ha la demenza

Falso La demenza può esordire anche nelle persone più giovani, ma è raro. Oltre i 65 anni, la demenza colpisce 1 persona su 20. Per le persone con più di 80 anni il numero sale a 1 ogni 6.

2 La perdita di memoria è l'unico sintomo di demenza

Falso La perdita di memoria è uno dei primi sintomi della demenza. Diventa però un sintomo importante solo in presenza di altri sintomi quali il cambiamento della personalità e del comportamento, il disorientamento nel tempo e nello spazio, l'incapacità di compiere gli atti quotidiani della vita e i problemi del linguaggio.

Ogni persona è unica e la demenza colpisce ognuno in modo diverso, in nessuna persona i sintomi si sviluppano esattamente nello stesso modo.

La demenza non è parte del normale invecchiamento e può colpire anche persone con meno di 65 anni



3 La demenza è parte del normale invecchiamento

Falso La demenza non è parte del normale invecchiamento. Tutti perdono un poco la memoria quando invecchiano, ma questo non significa che abbiano la demenza.



La demenza è una malattia del cervello, non è parte del normale invecchiamento

4 Non esiste terapia per la demenza

Vero Al momento non c'è terapia per la malattia di Alzheimer o per la maggior parte delle altre demenze. Non se ne può prevedere neppure nel prossimo futuro.

I ricercatori stanno ancora studiando farmaci che rallentino la malattia, almeno in alcuni casi. Non si conosce ancora come prevenire la malattia, come arrestarla o come invertire i suoi effetti. Si spera che aumentando la ricerca sulle cause della demenza si possa trovare una terapia.

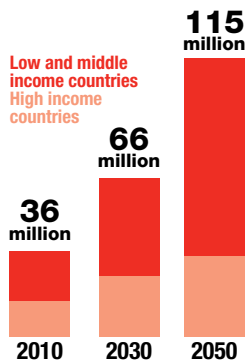
5 Ci sono molti tipi di demenza

Vero Demenza è un termine usato per descrivere una condizione in cui differenti funzioni del cervello come memoria, pensiero, ragionamento, linguaggio e personalità si deteriorano progressivamente.

Esistono molti tipi di demenza ma la maggioranza delle persone ha la malattia di Alzheimer e/o la demenza vascolare.

6 La demenza è più comune nei paesi più ricchi

Falso La demenza è un problema globale. Il 58% di tutte le persone con demenza nel mondo vive nei paesi a basso e medio reddito. Si prevede che aumenteranno al 71% nel 2050. Tali percentuali sono dovute all'aumento dell'aspettativa di vita in quei paesi.



Il numero crescente di persone con demenza nel mondo

7 Quando una persona ha una diagnosi di demenza, non c'è nulla che si possa fare

Falso Sebbene la demenza non si possa guarire, c'è ancora molto che si può fare.

La perdita di memoria può essere talvolta migliorata con i farmaci anti-demenza, i cosiddetti inibitori della colinesterasi. Una maggiore conoscenza e preparazione possono aiutare a gestire meglio sintomi quali depressione, ansia e agitazione.



Le associazioni Alzheimer locali forniscono consigli e aiuto alle persone con demenza e ai loro familiari

8 Chi ha problemi di memoria spesso non si rivolge al medico perchè si vergogna

Vero Lo stigma che circonda la demenza è dovuto a mancanza di conoscenza. E' importante che tutti capiscano che la persona con demenza continua ad essere una persona con la propria dignità che merita lo stesso rispetto di ogni altro essere umano. Le associazioni Alzheimer in tutto il mondo si impegnano per combattere lo stigma della demenza attraverso campagne di sensibilizzazione



Peter ha la demenza, è stato fiduciario dell'Associazione Alzheimer (UK) ed è testimonial per chi 'vive con la demenza'

9 Non c'è nessuno che ti dia aiuto e consigli

Falso Non siete soli. Molte persone e associazioni, volontari e professionisti possono aiutarvi. Non abbiate paura a chiedere.

Le associazioni Alzheimer danno aiuto e sostegno alle persone con demenza e ai loro familiari.

Contattate l'associazione Alzheimer della vostra zona.

Molte associazioni hanno linee telefoniche di sostegno, gruppi di auto-aiuto, corsi di formazione. Alcune sono in grado di mettervi in contatto con altri familiari di malati che comprendono le vostre ansie e i vostri problemi e che possono darvi suggerimenti.



Potete trovare l'elenco delle associazioni Alzheimer di tutto il mondo all'indirizzo: www.alz.co.uk/associations

10 Se un mio familiare ha la demenza l'avrò anch'io

Falso Se un vostro familiare sviluppa la demenza in tarda età, la vostra probabilità di averla in tarda età è leggermente più alta di chi non ha alcun familiare con demenza.

Sono molto rari i casi di Alzheimer familiare. In questi casi esiste un collegamento tra la mutazione ereditata in un gene e l'esordio della malattia. Si tratta dei casi di malattia di Alzheimer ad 'esordio precoce', che colpisce persone con meno di 60 anni. In questi casi, la probabilità che i familiari stretti (fratelli, sorelle e figli) si ammalinino di Alzheimer è del 50%.

11 La malattia di Alzheimer è diversa dalla demenza

Falso Non è differente. La malattia di Alzheimer è una demenza. E' il più comune tipo di demenza.

12 Esiste un esame per diagnosticare la demenza

Falso Non c'è un esame specifico. La diagnosi viene fatta dal medico di famiglia o dallo specialista che raccoglie la storia clinica sia dalla persona con demenza sia da un familiare stretto o da un amico. La storia clinica - insieme ad esami fisici e mentali, test della memoria, esami del sangue e, quando possibile, una tac - permetterà normalmente di arrivare a una diagnosi.



Conoscere i volti della demenza

Solo le persone anziane hanno la demenza?
I malati di Alzheimer perdono solamente la
memoria?

Con questo opuscolo – che vuole sfatare
alcuni miti e rivelare la verità – potrete
scoprire quello che realmente sapete della
malattia di Alzheimer e delle altre demenze.

Questo opuscolo contiene le risposte alle
domande più frequenti e vi fornirà le
informazioni che tutti devono avere su
questa malattia spesso incompresa.

Ringraziamo la Dr.ssa Nori Graham e il Dr.
James Warner per il loro prezioso aiuto nella
realizzazione di questo opuscolo. .



Per maggiori informazioni sulla demenza visitate:
www.alz.co.uk e www.alzheimer.it

Federazione Alzheimer Italia
Via T. Marino, 7 - 20121 Milano - Italia
+39 02 809767
info@alzheimer.it

Alzheimer's Disease International
64 Great Suffolk Street · London · SE1 0BL · UK
+44 (0)20 7981 0880
info@alz.co.uk

 **ALZHEIMER ITALIA®**
La forza di non essere soli.



**Alzheimer's Disease
International**